

EL SECTOR DEL ASERRÍO EN ESPAÑA



2010

SITUACIÓN DEL SECTOR DEL ASERRÍO EN ESPAÑA

La industria del aserrío en España ha experimentado con el paso de los años cambios notables desde el punto de vista técnico.

En el pasado, los aserraderos eran fundamentalmente empresas muy pequeñas, de marcado carácter familiar y localizadas junto a los entornos rurales y próximas a los montes. En muchos casos, estas empresas familiares experimentaron una evolución positiva que desencadenó una modernización en los procesos.

No obstante, y a pesar del progreso experimentando, se puede admitir que el sector del aserrío en España está constituido por Pymes y Micropymes y que es precisamente por esto por lo que es muy necesario agilizar los procesos que pueden contribuir a potenciar la competitividad de estas industrias que durante años y aún hoy, siguen contribuyendo con su actividad al desarrollo de las zonas rurales donde se encuentran ubicadas.

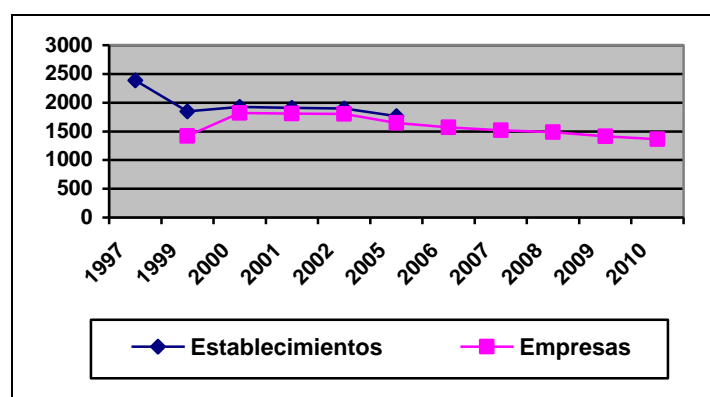
DATOS DEL SECTOR

EMPRESAS

En España, en el año 2010, existían 1.362 empresas dedicadas al sector del aserrío (DIRCE), cifra que constituye un 9,44% del total de empresas dedicadas a la madera.

En la tabla adjunta y, más claramente en el gráfico, se observa una disminución lenta y progresiva en el número de establecimientos y empresas en los últimos años (DIRCE).

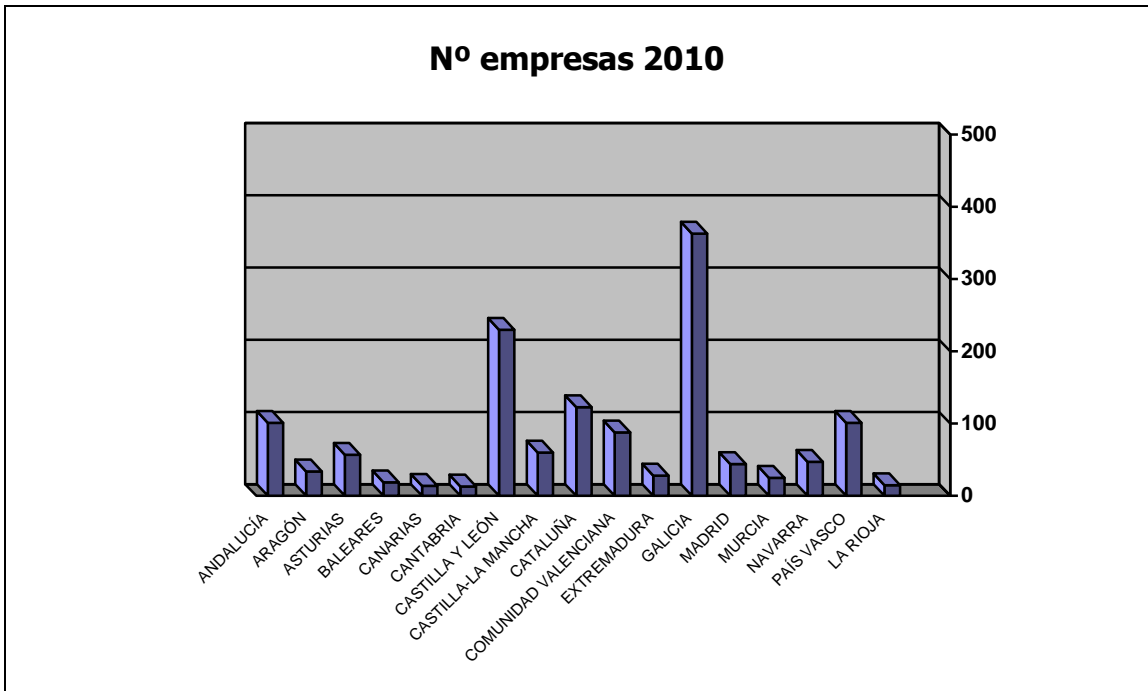
1997	-
1999	1.418
2000	1822
2001	1809
2002	1804
2005	1646
2006	1572
2007	1521
2008	1485
2009	1415
2010	1362



En la distribución por Comunidades Autónomas, en el año 2010, la parte más importante de la actividad se desarrolla en Galicia (26,65 %), seguida de Castilla y León (16,88 %) y Cataluña (9,03%).

	Nº empresas 2004	Nº empresas 2005	Nº empresas 2006	Nº empresas 2008	Nº empresas 2009	Nº empresas 2010
ANDALUCÍA	113	104	96	96	89	101
ARAGÓN	47	44	40	37	37	34
ASTURIAS	88	79	79	68	66	57
BALEARES	25	26	24	23	19	19
CANARIAS	23	23	23	21	21	14
CANTABRIA	15	15	14	16	12	13
CASTILLA Y LEÓN	268	263	246	238	229	230
CASTILLA-LA MANCHA	79	78	76	65	65	60
CATALUÑA	173	167	162	142	130	123
COM. VALENCIANA	120	113	115	107	98	88
EXTREMADURA	33	33	30	29	32	28
GALICIA	469	451	435	412	393	363
COM. MADRID	33	38	37	36	35	44
MURCIA	31	32	29	30	26	25
NAVARRA	44	44	42	43	41	47
PAÍS VASCO	137	122	109	106	106	101
LA RIOJA	16	14	15	16	16	15
CEUTA Y MELILLA	0	0	0	0	0	0
TOTAL NACIONAL	1.714	1.646	1.572	1.485	1415	1.362

Fuente DIRCE 2010



Respecto al total del sector de la madera y el mueble el número de empresas es de **31.474**, sobre el que el subsector del aserrío representa un **4,32%**.

PERSONAL

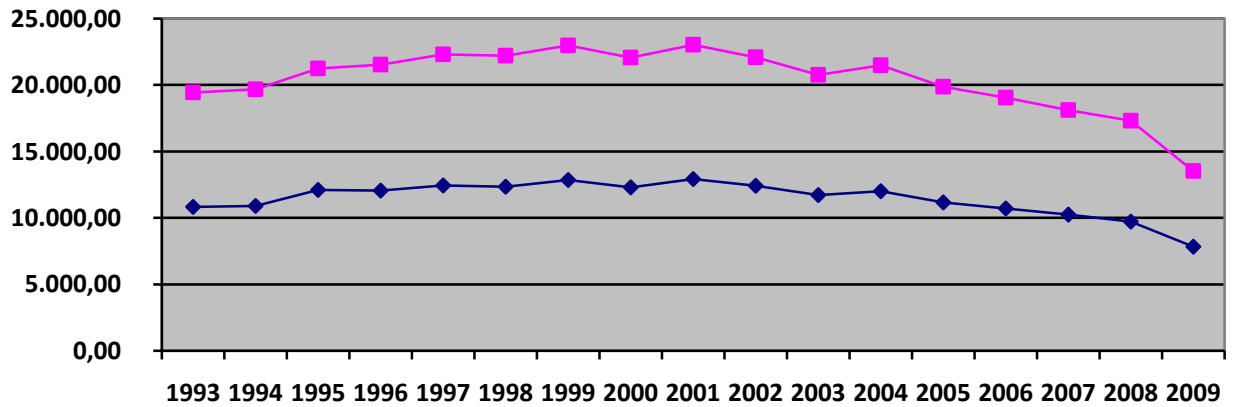
Conviene además destacar el hecho de que en su mayoría y como muestra el cuadro adjunto, el sector del aserrío está protagonizado por Micropymes donde el número de trabajadores es muy reducido.

	Sin asalariados	De 1 a 2 asalariados	De 3 a 5 asalariados	De 6 a 9 asalariados	De 10 a 19 asalariados	De 20 a 49 asalariados	De 50 a 99 asalariados	De 100 a 199 asalariados
2010	300	434	270	168	116	65	6	2
2009	310	399	274	180	161	79	9	2
2008	314	399	293	180	188	96	11	3
2007	314	436	293	188	182	93	11	3
2006	321	449	301	202	188	98	10	2
2005	335	490	316	197	200	94	11	2
2004	326	501	344	237	188	101	12	4
2003	336	517	370	226	212	84	14	3
2002	340	514	370	249	226	91	9	4
2001	348	511	357	270	216	91	9	6
2000	365	500	376	253	223	89	11	4
1999	378	512	375	267	210	92	10	2

En la actualidad sólo existe una empresa con más de 200 asalariados y si nos fijamos en el porcentaje de empresas por rango de asalariados veremos que más del 90 % de las empresas del subsector del aserrío son micropymes y que, a medida que ha ido avanzando los años y ha empeorado la coyuntura económica, este porcentaje va en aumento.

	< 3 asalariados	< 10 asalariados	< 20 asalariados	<50 asalariados
2009	50,11%	82,19%	93,57%	99,15%
2008	48,01%	79,87%	92,53%	98,99%
2007	49,31%	80,93%	92,90%	99,01%
2006	48,98%	80,98%	92,94%	99,17%
2005	50,12%	81,29%	93,44%	99,15%
2004	48,25%	82,15%	93,12%	99,01%
2003	48,36%	82,14%	94,16%	98,92%
2002	47,34%	81,65%	94,18%	99,22%
2001	47,48%	82,14%	94,09%	99,12%
2000	47,48%	82,00%	94,24%	99,12%
1999	48,19%	82,95%	94,32%	99,30%

La evolución en cuanto a personas ocupadas y horas trabajadas en el sector ha sido la siguiente:



Respecto al total de personas ocupadas en el sector de la madera (68.981), el subsector del aserrío representa un 11,3%, siendo un 5% del total de madera y mueble.

AÑO	Nº de empleados (Encuesta Industrial de Empresas 2008 - cnae2009)
2002	12.408
2004	11.717
2005	12.008
2006	11.166
2007	10.240
2008	9.727
2009	7.843

VARIABLES ECONÓMICAS

En cuanto al importe neto de la cifra de negocio del sector puede decirse que sufrió un aumento en el periodo 2003-2007, momento a partir del cual se ha sufrido un fuerte descenso, muy acusado en 2009.

	2002	2003	2004	2005	2006	2007	2008	2009
Importe neto cifra de negocio (miles de euros)	1.147.526	1.155.988	1.259.735	1.170.676	1.203.289	1.274.257	1.063.164	785.009

Fuente: INE

En cuanto a comercio exterior la madera aserrada sigue siendo el producto de madera con más peso en la balanza de importaciones del sector

Principales productos importados sector madera

	Producto	Import. 2009 (millones €)
1	Madera aserrada o desbastada	297,4
2	Tableros de fibra	170,8
3	Obras y piezas de carpintería para construcción	160,4
4	Madera en bruto	94,7
5	Hojas para chapado y contrachapado	83,1
6	Las demás manufacturas de madera	76,1
7	Partes de muebles de madera	71,6
	Subtotal	954,1
	Total	1.299,6